

DES DONS QUI VIENNENT DU CŒUR

C'est le 26 janvier qu'était dévoilé le grand total des dons amassés dans le cadre de la Campagne de générosité 2015 – 2016. Encore cette année, grâce à la générosité des employés et retraités de la STM, les organismes que nous soutenons (Croix-Rouge, Centraide, Partenairesanté et le Réchaud-bus) pourront faire une réelle différence dans la vie de gens qui en ont besoin. **Tous ensemble, nous leur avons versé la somme de 860 759 \$!**

Michel Lafrance est directeur exécutif Expérience client et activités commerciales depuis septembre dernier. À ce titre, il réalise plus que jamais l'ampleur de la Campagne de générosité. « Je suis impressionné par tout le travail d'organisation que ça implique, dit-il. Les employés et retraités de la STM sont très généreux et il y a parmi eux de grands

bénévoles qui ont à cœur de redonner à leur prochain. Je leur dis un gros merci, ainsi qu'aux membres de la direction, qui permettent et facilitent la campagne.

« J'ai moi-même grandi dans des quartiers défavorisés, et c'est pourquoi je m'implique depuis plusieurs années auprès d'organismes semblables à ceux que la STM soutient. Quand on est appelé à côtoyer des familles qui ont du mal à joindre les deux bouts, ça fait prendre conscience de l'importance de la philanthropie. C'est une cause à laquelle je crois beaucoup. »

Merci et bravo à tous les donateurs et bénévoles. Tous les détails sur l'En Commun web.



**CAMPAGNE
DE GÉNÉROSITÉ
2015-2016**



UN GESTE POUR FAIRE UNE DIFFÉRENCE

Josée Lalonde, chauffeure à St-Laurent, est l'une des employés à qui l'on doit le succès de l'Opération paniers de Noël. Elle a commencé en tant que bénévole, puis elle est devenue responsable de secteur pour son centre de transport. C'est déjà beaucoup, mais Josée ne s'est pas arrêtée là. Récemment, grâce elle, près de 150 enfants ont reçu un cadeau inattendu pour les fêtes.

« Mon implication a été graduelle, raconte-t-elle. Au début, je participais à la collecte en stations ; c'est un concept qui me plaisait. Quand j'ai accepté le rôle de responsable à St-Laurent, j'étais nerveuse, parce que j'étais nouvelle à ce centre. C'est plus difficile d'approcher des gens quand tu les connais moins. Heureusement, j'ai pu compter sur mon collègue Yves Gagnon, qui est toujours d'une grande aide. C'est véritablement mon bras droit... et mon bras gauche! »

C'est ainsi que Josée, avec d'autres bénévoles de St-Laurent et Stinson, ont organisé et encadré la distribution

des paniers de Noël de ces deux centres, qui a eu lieu en décembre. Toutefois, dans leur cas, il y avait un petit extra : tous les enfants et jeunes adolescents des familles ont pu recevoir un cadeau, remis par nul autre que le père Noël!

« Nous donnions déjà des jouets usagés, mais nous voulions aussi distribuer des cadeaux neufs aux plus grands, alors j'ai organisé un souper spaghetti pour amasser des fonds. Mon conjoint jouait de la musique, et 84 personnes ont répondu à l'invitation pour la bonne cause. Nous avons obtenus plus de 1000 \$ en dons! Par la suite, Yves et moi avons emballé nous-mêmes un à un tous les cadeaux durant une journée de congé et ils ont été remis aux enfants lors de la distribution des paniers d'épicerie, dans un bus décoré en traîneau de Noël. »

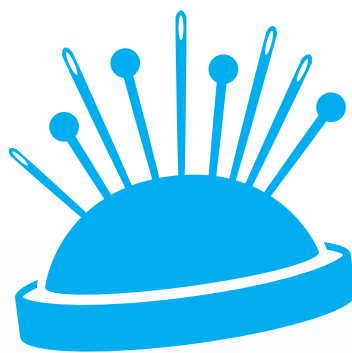
Alors si vous vous demandez d'où vient le sourire rayonnant de Josée, ne cherchez pas plus loin. C'est la joie d'aider les autres.



UN UNIFORME, TIRÉ À 4 ÉPINGLES!

Soucieuse de vous fournir un uniforme confortable et répondant à vos besoins, la Chaîne d'approvisionnement a récemment mandaté Vestechpro, un centre de recherche et d'innovation en habillement, pour nous prêter main forte dans ce dossier.

Composée d'une équipe de professionnels chevronnés dans le domaine du textile, Vestechpro analyse présentement plusieurs articles de la garde-robe STM. Ils nous feront part de leurs recommandations, qui orienteront ensuite nos actions d'amélioration.



De plus, la Chaîne d'approvisionnement tient à remercier les 1 038 employés qui ont pris le temps de répondre au sondage d'appréciation du nouvel uniforme. Près de 15 000 commentaires portant sur la qualité, la coupe, les pièces de la garde-robe, la couleur et la durabilité ont été reçus. Ces commentaires nous seront très utiles, car ils viennent appuyer les recommandations de Vestechpro, en donnant plusieurs exemples concrets de points d'amélioration. Josée Lévesque, changeure, est l'heureuse gagnante du iPad qui était offert en prix de participation pour les répondants au sondage. Toutes nos félicitations!



De gauche à droite : Marie-Eve Gravel, Johanne Labarre, Line Marleau, Christine Harding, Lorraine Tremblay, Johanne Harvey de Vestechpro et Daniel Lussier

LA PR BEAUGRAND EN RENFORT

En raison de sa conception, et contrairement à son ainé, le MR-73 perd de l'huile. Une bonne partie de ces pertes provient des « ponts » (l'équivalent d'une transmission). Parmi les solutions mises de l'avant pour remédier à la situation, un nouveau programme, par une équipe inhabituelle.

« Ces pertes ont pour conséquence de produire des fuites d'huile sur le radiateur en tunnel, explique Jean-François Hébert, Contremaître Entretien préventif aux ateliers de l'EMR à Beaugrand. Les joints de pont sont normalement démontés et entretenus aux 400 000 km à la grande révision Youville, mais un entretien additionnel est maintenant effectué aux 200 000 km, afin de réduire de façon notable les fuites d'huile. Avec l'arrivée d'AZUR, qui prend beaucoup d'espace à l'atelier petite révision Youville, il a été convenu que l'équipe de Beaugrand (où l'on fait l'entretien des MR-63) allait s'équiper et être formée pour y contribuer elle aussi. »

Il s'agit d'un travail très physique et exigeant, mais l'équipe de Beaugrand s'est retroussé les manches et a mis à profit son expertise en mécanique pour entamer cet important virage. « Il a d'abord fallu embaucher de nouveaux employés, puis nous procurer et concevoir certains outils adaptés aux réalités de notre atelier, où sont habituellement entretenus des MR-63. Nous avons ainsi modifié une table à moteur et une presse hydraulique. Nous avons aussi conçu un outil pour retirer sécuritairement les demi-accouplements de trains, le tout en collaboration avec l'Ingénierie. »

Expertise à acquérir

La formation des quatre employés de la PR Beaugrand à qui a été confiée cette nouvelle procédure a commencé en octobre. Elle a été donnée par Charles Roemen, monteur-visiteur à l'atelier petite révision Youville. L'équipe a ensuite élaboré une méthode de travail établie sur cinq jours : retrait des huit moteurs, démontage des demi-accouplements, démontage et remontage des joints de ponts et réinstallation des moteurs. Une vérification de mise en service est aussi effectuée avant de retourner l'élément sur le réseau du métro.

« Ce n'est pas toujours évident pour les membres de l'équipe, admet Jean-François Hébert. La pièce du demi-accouplement pèse quelque 35 kilogrammes et pour installer ce qu'on

appelle le Rotex, il faut le chauffer pendant 8 heures jusqu'à environ 300°C. Les employés ne disposent donc que d'une quinzaine de secondes pour le manipuler. En cas d'erreur, c'est à recommencer tout de suite avec un autre Rotex.

« En revanche, par notre travail, nous sommes conscients que nous contribuons directement à assurer la fiabilité des MR-73, à garder le réseau propre et à venir en aide à nos collègues de Youville. »

En même temps, une opportunité

« Dans quelques mois, avec l'arrivée des trains Azur et le retrait des MR-63, l'atelier Beaugrand commencera à recevoir des MR-73. La prise en charge d'un nouveau programme d'entretien constitue également une belle opportunité pour commencer à se familiariser avec le train, évaluer les modifications à apporter à l'atelier et aux équipements. On fait donc d'une pierre deux coups en réalisant un programme important qu'il serait difficile de faire à Youville et en préparant la prise en charge du MR-73 », conclut Jean-François.



Jean-François Hébert, Roger Gascon, Martin Maher et Roberto Garcia.

POUR QUE LE MESSAGE PASSE

Avez-vous remarqué la nouvelle campagne de la STM dans les bus et le métro? Avec ses visuels sous le thème « Tout le monde peut avoir besoin d'un siège », la STM fait la promotion de la courtoisie auprès des clients et les invite à être attentifs aux autres passagers qui, pour une raison ou une autre, pourraient avoir besoin de s'asseoir. Fait intéressant à noter : nos clients ont à cœur la courtoisie. Lorsqu'ils observent des manquements à cet égard, ils sont nombreux à écrire à la STM. C'est un peu à leur demande que cette campagne a été initiée.

Une campagne ludique et remarquée

À l'affiche, les classiques comme une femme enceinte ou une personne âgée, mais aussi un pirate unijambiste, une jeune fille transportant un gros gâteau, et une autre... déguisée en éléphant, qui souffre de la chaleur. « On ne voulait pas adopter un ton moralisateur, mais plutôt piquer la curiosité, sur un sujet qui est toujours d'actualité, explique Julie Girard, conseillère en conception graphique. C'est pourquoi nous avons créé des personnages fantaisistes qui surprennent et qui font sourire. Le choix des médias (affiches dans les fenêtres des voitures de métro) et la quantité des exécutions sert aussi notre message afin qu'il soit vu. »

Nathalie Vaillancourt, la conseillère en communication ayant conçu la campagne avec Julie, renchérit : « Les messages véhiculés incitent les voyageurs à porter attention aux personnes qui les entourent. Nous les invitons aussi à ne pas hésiter à demander une place s'ils en ressentent le besoin et ce, peu importe leur âge ou leur condition physique. Une personne peut ne pas faire partie des groupes à qui l'on cède généralement un siège, mais tout de même en avoir besoin. La campagne a eu des répercussions très positives sur les réseaux sociaux, avec de nombreux messages et partages. Elle sera à l'affiche jusqu'au début mars.



L'IMPORTANCE DES ÉPI

Quand on parle des ÉPI (équipement de protection individuelle) on peut penser aux chaussures ou aux lunettes de sécurité. Mais il y a bien plus. Les ÉPI, ce sont aussi des harnais, des bouchons moulés, des vêtements contre les chocs et arcs électriques et bien d'autres.

Pour s'assurer que les ÉPI soient conformes aux normes et adaptés aux besoins des travailleurs, le Comité Santé et Sécurité de l'Entretien (CSS-CSN) a mis sur pied un groupe de travail paritaire.

Parmi les actions mises en place en 2015 par ce comité, mentionnons d'une part la création d'un catalogue permettant de faire un choix judicieux d'ÉPI selon le risque identifié et, d'autre part, la mise en place d'un processus qui suspend toute CMA (Création, Modification, Annulation) d'articles identifiés ÉPI qui n'a pas été validée au préalable par le groupe de travail ÉPI.

Vous portez des ÉPI dans le cadre de votre travail? Voici quelques bonnes pratiques à observer :

- Inspecter les ÉPI avant et après chaque utilisation.
- Prendre soin des ÉPI en tout temps.
- Nettoyer tous les ÉPI après usage.
- Réparer ou remplacer les ÉPI brisés ou endommagés.
- Ranger les ÉPI dans un endroit propre et sec, à l'abri des rayons du soleil et des contaminants.

Enfin, si vous travaillez dans un secteur administratif et que vous allez en atelier, n'oubliez pas de porter des ÉPI ou encore, de voir à ce que les visiteurs qui vous accompagnent respectent la directive sectorielle *ÉPI pour visiteurs*.

BERRI DE L'ACTION AU QUAI ANGRIGNON

Des murs bien ancrés

La réfection des murs 4 et 5, situés en queue de train, a commencé il y a quelques mois. D'une épaisseur d'environ un mètre, ces murs ont été endommagés, au fil des années, par des infiltrations d'eau contenant des hydro-chlorures – du calcaire, en quelque sorte – un cocktail corrosif qui s'attaque aux armatures d'acier qui sont à l'intérieur.

« Étant donné que ces murs de fondation retiennent le sol qui se trouve derrière, il n'était pas envisageable de les démolir pour les remplacer, indique Luc Des Cormiers, technicien de projets au Bureau de Projets Infrastructure Métro. Comme il n'était pas possible non plus de les encastrier au sol par le quai ou de creuser par la rue, il a été décidé de les fixer au roc à l'aide d'ancrages diagonaux, de les supporter avec des micropieux verticaux, puis de couler un nouveau mur de béton, qui redonnera l'intégrité structurale aux murs. »

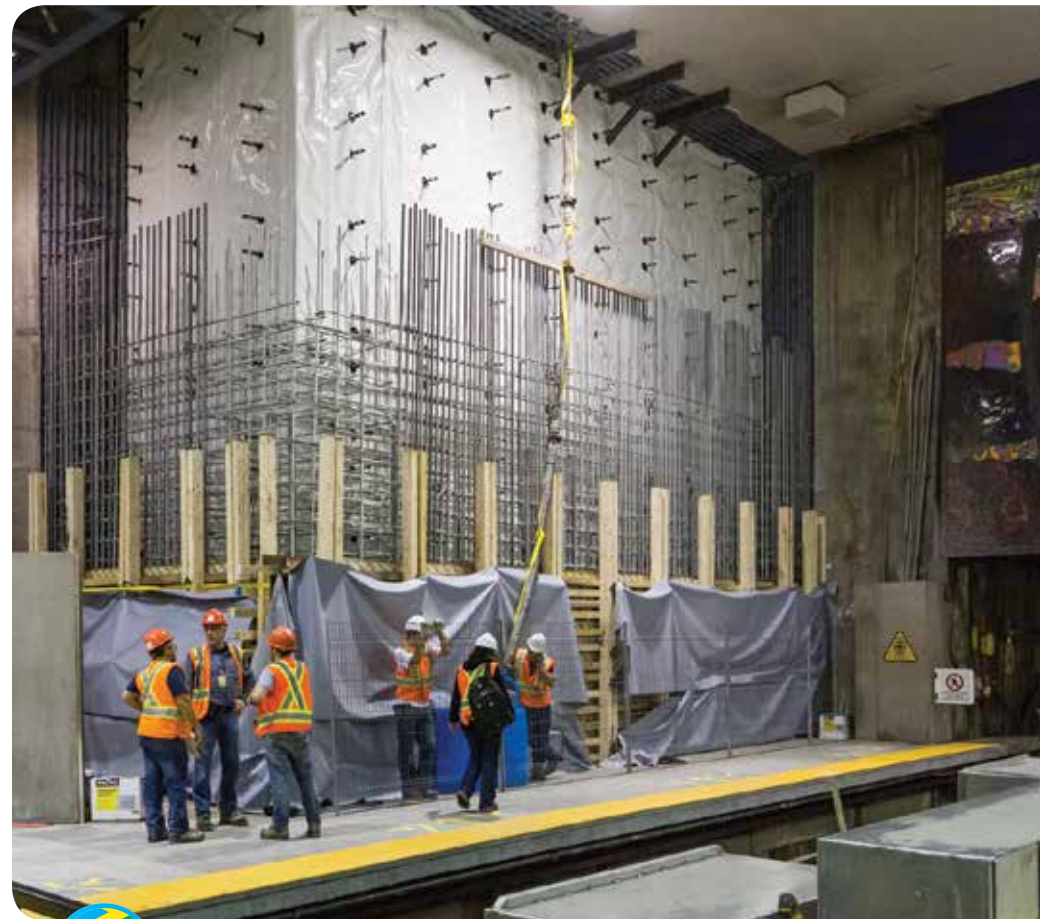
Les ancrages diagonaux installés ne servent pas d'appui, mais agissent plutôt en tension, entre le roc et le mur. « Ces opérations d'ancrage ont nécessité de nombreux essais, car à la moindre faille dans le roc, il fallait forer et bétonner à nouveau. La complexité du projet est comparable avec celle de la construction d'un pilier de pont, par exemple, mais les équipes ne disposent que de quelques heures par nuit pour y arriver. C'est donc tout un défi. » Au moment d'écrire ces lignes, le projet en était à la préparation de la deuxième coulée de béton.

Circulez svp!

Le second projet entamé la semaine dernière sur ce même quai consiste quant à lui à reconstruire un puits d'escalier étroit menant à l'arrière-quai de la ligne orange, en direction Côte-Vertu. « Dans ce cas, il s'agit de remplacer l'escalier par un nouveau qui sera perpendiculaire au quai, contrairement à l'accès actuel, précise Luc Des Cormiers. Un des grands défis est d'assurer, jusqu'en juin prochain, la fluidité des déplacements de la clientèle sur ce quai, dont les seuls autres accès se situent aux extrémités. »

Pour ce faire, la STM a fait appel à la collaboration des inspecteurs de la Sécurité et contrôle, qui seront présents en pointes du matin et du soir, ainsi qu'à celle d'un gérant de stations et de chefs d'incidents, qui prêteront main forte en matinée. Ces renforts contribueront à orienter les clients vers les bouts de quai afin d'éviter les refoulements ainsi qu'à communiquer avec les opérateurs au moment de l'embarquement, lorsque nécessaire.

Des travaux d'envergure sont actuellement en cours à la station Berri-UQAM, au quai de la ligne verte en direction Angrignon. En voici les principales particularités.



Toutes les photos sont sur l'En Commun web.

SEMAINE DE PRÉVENTION DU SUICIDE

Du 31 janvier au 6 février se tient la 26^e Semaine nationale de prévention du suicide, ayant pour thème « T'es important-e pour nous. Le suicide n'est pas une option ». L'Association québécoise de prévention du suicide (AQPS) rappelle que chaque jour, trois personnes s'enlèvent la vie au Québec. Ce ne sont pas seulement des familles, des amis ou des collègues de travail qui en souffrent; c'est toute une communauté qui est affectée par ces décès. Malheureusement, ce drame est encore trop souvent vécu dans la solitude et le silence. La Semaine de prévention du suicide donne l'occasion de parler de ce sujet délicat pour faire en sorte que ce ne soit plus une solution pour mettre fin à ses souffrances.

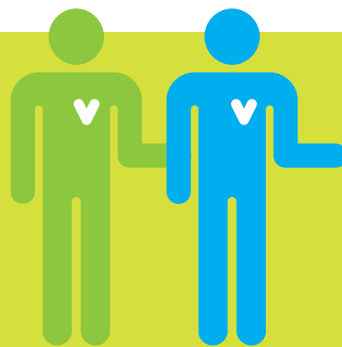
L'importance du soutien en milieu de travail

Le travail est une source d'intégration sociale qui peut fournir aux individus en difficulté un réseau ainsi qu'un sentiment d'appartenance. Les milieux de travail peuvent donc devenir

des facteurs de protection efficaces. Vous êtes témoin de la détresse d'un collègue? Vous vivez une situation où le désespoir prend le dessus? Le Programme d'aide aux employés donne accès à des ressources qui peuvent offrir du soutien 7 jours par semaine, 24 heures sur 24, au 514 280-5233.

Comportement à risque d'un client

De par leurs fonctions, les employés de la STM peuvent être interpellés par des comportements de clients laissant présager une tentative de suicide, notamment dans le métro. Dans ce cas, la marche à suivre est de repérer le Point d'assistance, décrocher le téléphone rouge et suivre les directives de l'agent du Centre de communication du métro. Ce geste pourrait à lui seul sauver une vie.



LES ÉTOILES DE 2016

Pour une cinquième année, le programme les Étoiles du métro présentera de nouveaux visages. Des cuivres aux steel drums en passant par les guitares manouches et combien d'autres instruments et styles musicaux, les Étoiles enjoliveront plus que jamais l'environnement sonore du métro. Et il y a plus : on parle d'un premier album!

« On a eu l'occasion de travailler avec les gens de Musitechnic, une école d'ingénierie sonore, explique Clément Courtois, du Regroupement des musiciens du métro de Montréal (RMMM), notre partenaire des Étoiles du métro. Quatre groupes ou artistes solo y ont déjà enregistré. D'ici quelques jours, on aura déterminé quels sont les autres qui se retrouveront sur l'album. Ce disque sera une nouvelle façon de faire connaître la qualité de nos musiciens ».

On le rappelle : les nouveaux venus, tout comme ceux qui brûlent nos planches depuis les années précédentes, ont tous été choisis, ou re-choisis, à la suite d'un processus d'auditions qui s'est tenu en collaboration avec le RMMM.



Tous sont fébriles à l'idée de jouer dans le métro, particulièrement les derniers arrivés : « C'est la première fois que nous y jouerons. Nous voulons nous faire connaître et profiter des occasions de jouer ensemble devant un public aussi varié que celui du métro. Nous deviendrons ainsi plus solide comme groupe, et nous pourrions interagir avec les gens du public », confient les membres du Corcovado Trio (musique brésilienne).

Les scènes aux bannières étoilées couvrent sept stations : Berri-UQAM, McGill, Place-des-Arts, Villa-Maria, Laurier, Jean-Talon et Henri-Bourassa.

Vous aimez? Encouragez-les!





DU GROS « FUN » AU VILLAGE MAMMOUTH

Accès gratuit à La Tour de Montréal

Jusqu'au 13 mars, présentez votre titre STM ou votre carte d'employé à la billetterie du Village Mammouth de l'Esplanade Financière Sun Life du Parc olympique et obtenez une entrée gratuite à La Tour de Montréal, la plus haute tour inclinée au monde, avec ses 165 mètres et un angle de 45 degrés. À son sommet, vous pourrez admirer la région de Montréal et la plaine du Saint-Laurent jusqu'à une distance de 80 kilomètres.

Patinage gratuit tous les jeudis

Tous les jeudis, votre carte OPUS vous donnera accès gratuitement à la patinoire réfrigérée du Village Mammouth de l'Esplanade Financière Sun Life du Parc olympique. Vous pourrez vous élancer sur cette superbe patinoire réfrigérée, plus grande que les deux dernières éditions, et qui permet de patiner même par temps doux !



VÉLO SOUS ZÉRO



À la Saint-Valentin, le dimanche 14 février, enfilez votre tuque et votre plus beau sourire et venez témoigner de votre amour pour le vélo d'hiver à Vélo sous zéro, un événement en marge du Festival Go vélo Montréal, orchestré par Vélo Québec et Environnement jeunesse. Joignez les 1000 cyclistes qui profiteront du nouveau parcours de 16 km qui vous amènera dans l'arrondissement du Sud-ouest.

Départ à 10 h • Durée : 16 km • Inscription gratuite, mais obligatoire • Ça se passe en ligne à l'adresse velo.qc.ca

Vous conduisez un bus cette journée-là?

Surveillez le bulletin *Correspondance*, distribué dans les centres de transport, qui contient la carte du parcours et quelques consignes de sécurité pour une bonne cohabitation bus et vélo.

en commun

VOL 26 NO 2

Le 3 février 2016

Bulletin interne d'information de la STM

Rédacteur en chef
Félix Locas (514 280-6187)
encommun@stm.info

Rédaction et collaboration au contenu
Louis-Étienne Doré
Monique Juteau
Martin Laverdure
Catherine Letendre
Magalie Paré
Julien Perron-Gagné
Alain Petit

Conception graphique
Lilia Mena

Dépôt légal : Bibliothèque et Archives nationales du Québec, 2016

En Commun est réalisé par la direction Communications et service à la clientèle. Le genre masculin est utilisé sans aucune discrimination et dans le seul but d'alléger le texte.

RANDONNÉES EN RAQUETTES À LA LUEUR DE LA VILLE

Les samedis soirs, les Amis de la montagne vous invitent à découvrir les secrets du mont Royal, ses sentiers et vues époustouflantes sur la ville dans la magie de la nuit. Un guide vous accompagnera dans vos découvertes et en plus, il vous offrira le chocolat chaud!

Les raquettes sont prêtées pour chaque randonnée d'environ 90 minutes.

**Lieu et heure de départ :
Maison Smith, à 18 h**

**Réservations obligatoires :
514 843-8240 poste 0**

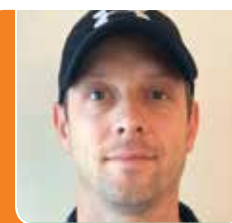
12 à 15 ans : 17 \$ • 16 ans et plus : 20 \$



BIENVENUE À LA STM

Embauches de décembre 2015

Embauches de décembre 2015
Rodney Jean Auguste, électricien-Traction
Mélanie Barrette, recruteure
Philippe Chartrand, préposé à l'entretien
Caroline Côté, administratrice de contrats
Martin Dubois, opérateur d'engins de chantier
Hassan El Asri, préposé à l'entretien
Jean-Pierre Gauthier, préposé à l'entretien
François Gervais, analyste principal - réseautique
Sonya Gervais, préposée à l'entretien
Guillaume Hamelin, préposé à l'entretien
Francis Jacques, préposé à l'entretien
Frédéric Lavallée, électronicien télécom.
Mohammed Meghzifene, préposé à l'entretien
Sylvain Papillon, préposé à l'entretien
Simon Robineault, préposé à l'entretien
Denis Wagner, préposé à l'entretien



Bienvenue à Simon Robineault!

Simon nous arrive d'une petite entreprise dans le domaine du câblage informatique où il a œuvré pendant 18 ans comme technicien. Parmi nous depuis le 7 décembre comme préposé à l'entretien sanitaire au Métro, il vit tout un changement! « Le domaine de l'informatique est en constant bouleversement... Je me cherchais un milieu de travail plus stable et c'est pourquoi j'ai choisi la STM. »

Simon aime son nouveau travail malgré le léger choc qu'il a ressenti au début : « Mon lieu de travail est la station Berri-UQAM. Pas besoin de vous dire qu'il y a de l'action! Et j'ai été frappé de voir le nombre de personnes itinérantes dans le métro. Je suis content de pouvoir les aider lorsque c'est possible, en collaboration avec les gens de Sûreté et contrôle. Ce que j'aime de mon nouveau boulot, c'est le fait de bouger beaucoup, d'accomplir un travail physique, le tout en interaction avec les clients. J'ai été très bien accueilli par la STM. Bref, ça va bien! »